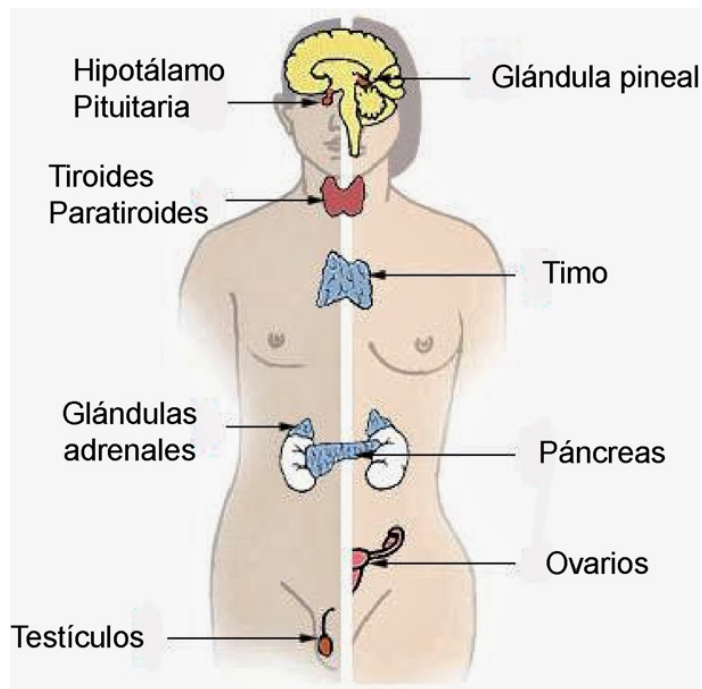


El Sistema Endocrino



El sistema endocrino funciona de forma integrada. Existe una comunicación bidireccional entre cada glándula y el resto del cuerpo para así regular los niveles de secreción.

Es también llamada sistema de glándulas de secreción interna. Es un conjunto de órganos y tejidos que vierten sustancias en el interior del cuerpo, y estas se transportan a través de la sangre hacia todo el organismo.

Estas sustancias se llaman hormonas. Su acción se basa en la unión de la hormona a un receptor sensible a ella, y esto genera una respuesta en la propia célula.

Como mensajeros químicos del cuerpo, las hormonas transfieren información e instrucciones de un conjunto de células a otro. Si bien hay muchas hormonas diferentes que circulan por el torrente sanguíneo, cada una afecta solo a las células que están genéticamente programadas para recibir y responder a su mensaje.

Los niveles hormonales pueden verse influenciados por factores como el estrés, una infección y cambios en el equilibrio entre el líquido y los minerales de la sangre.

Las hormonas producidas son muy importantes para las funciones corporales. Si hubiera alguna alteración en este campo, se manifestarían brevemente en patologías a nivel físico y psíquico.

Elas regulan los instintos básicos y las emociones, como el impulso sexual, la violencia, la ira, el miedo, la alegría, y la tristeza. También estimulan el crecimiento, la identidad sexual, controlan la temperatura corporal, ayudan en la reparación de los tejidos dañados y a generar energía. Las glándulas son grupos de células que producen y secretan (o liberan) sustancias químicas. Seleccionan y extraen materiales de la sangre, los procesan y secretan el producto químico terminado para su uso en algún lugar del cuerpo. Algunos tipos de glándulas liberan sus secreciones en áreas específicas. Por ejemplo, las glándulas exocrinas, como las glándulas salivales y sudoríparas, liberan secreciones en la piel o dentro de la boca. En cambio, las glándulas endocrinas liberan más de 20 hormonas importantes directamente en el torrente sanguíneo, donde se las puede transportar a células que se encuentran en otras partes del cuerpo.